

# סודות בין קירות הבית

קבוצת SHEVA

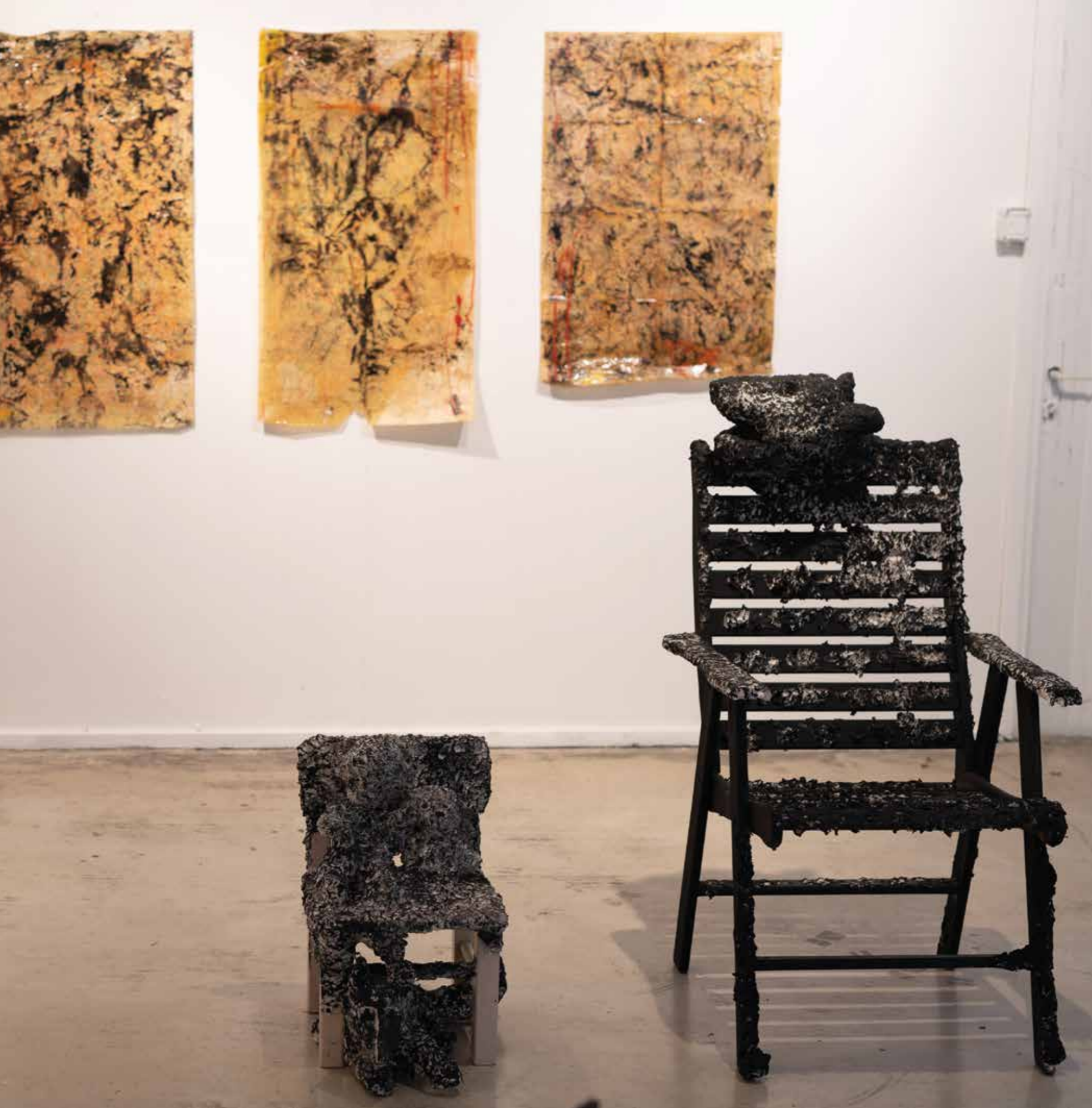
הגלריה  
בבארי

# סודות בין קירות הבית

קבוצת SHEVA

רוזה בן אריה | ענת גרינברג | דליה חי אקו | לילי פישר | איה סריג





## סודות בין קירות הבית

קבוצת SHEVA

חזה בן אריה | ענת גרינברג | דליה חי אקו | לילי פיישר | איה סריג

הגלריה בבארי, דצמבר 2020

תערוכה

אוצרת: ד"ר זיוה ילין

קטלוג

טקסט: ד"ר זיוה ילין

צילומי הצבה: עמרי קרן לפידות

עיצוב: יעל פרלוב

הדפסה: דפוס בארי

תודות: לד"ר זיוה ילין תודה על ליווי רגיש וחכם בתהליך האוצרות שיצק משמעות ותוכן מעוררי השראה. הזיהוי המדויק של לב היצירה של כל אחת מחברות הקבוצה רקם בחוט מקשר, עדין וגם עבות, את העבודות ליצירה אחת שלמה וסיפקה להן קורת גג איתנה.

הוצאת הספר התאפשרה הודות לתמיכת הגלריה בבארי

דפוס בארי



משרד  
התרבות  
והספורט

הגלריה  
בקיבוץ בארי



## סודות בין קירות הבית

מאת: ד"ר זיוה ילין

### הכל קורה בבית

הכל קורה בבית, בין הכתלים, בתוך החפצים הדוממים והרהיטים. אלו זוכרים את החיים שנחיינו בהם, את המילים והלחשים, האנחות והצחוק, הבכי והאימה. הידיים שהחזיקו בספלי הקפה, המילים שנאמרו או שלא נאמרו, כובד הגוף ששקע בספה. הצילומים הישנים, שהפכו לזיכרונות.

הבית מסמל עבורנו תחושות של שייכות, פרטיות, ביטחון ויציבות, לצד פחד, איום, כמיהה וגעגוע. הספירה הביתית, בניגוד לכלכלת השוק החופשי ולעולם הפוליטי והציבורי, מצטיירת כמקום מפלט ומרגוע, מקום של אוטונומיה ושליטה, זהות ושייכות. הבית נתפס כנקודת המוצא וגם כנקודת הסיום של כל מסעות האדם על פני האדמה. הוא "יקום ראשוני", נקודת המוצא של חוויית החיים. זהו המקום שאוצר זיכרונות, דמיונות ורגשות המהווים את הבסיס למפגש של האדם עם המציאות. המשמעות של "ללכת הביתה" היא חזרה אל נקודה מעוגנת, ידועה, מוכרת, בטוחה.

תהליכי שינוי מואצים במאה העשרים, חברתיים, פסיכולוגיים ופיזיים, מציבים את הבית במצב משברי. תמורות טכנולוגיות, משפחתיות, מגדריות, כלכליות, אידיאולוגיות וזהותיות מערערות את יציבות הבית, מציבות אותו בסכנת אובדן וכך ההבנה שלנו את המושג בית מתעצבת מתוך המפגש עם העדרו. הבית, שאמור יותר מכל להוות הפרדה בין הפנים והחוץ, הופך להיות חדיר ולא יציב. הוא חשוף למבטם של מתבוננים מבחוץ, מושפע מביקורת חברתית. ההפרדה בין פנים וחוץ היא יותר משאת-לב מאשר מציאות קיימת.

בתקופה זו, שמתאפיינת בניידות ובהגירה ממקום למקום, הבית הופך למערכת ניידת של פעולות, מילים ודרכי התנהגות. דלז וגואטרי המשילו את הבית לילד שנמצא לבדו בחשיכה ושר לעצמו שיר על מנת להירגע באמצעות כינונו הרפיטטיבי של סדר מסוים ומוכר בתוך הכאוס, מקום של נחמה בתוך הפחד. כלומר, הבית אינו בהכרח מקום פיזי אלא פעולה מתמדת, ניידת ותמיד פתוחה, של יצירת זהות. וייס טוען (WISE, 2000) שהדבר היחידי שקבוע בבית הוא החיפוש אחריו.

בתיאוריה הפסיכואנליטית האינטימיות של הבית חופפת לאינטימיות של הנפש, על תכניה המודחקים וסודותיה. הביתי מכיל בתוכו את ה"אלביתי". הבית הופך למקום בו תחושות ביטחון ואימה נכרכות זו בזו, כאשר דבר בלתי מוכר מופיע דווקא במקום המוכר ביותר. משהו שהיה עליו להישאר מוצנע, חזר והופיע, והוא מאיים על לכידות העצמי. (פרויד 1919/2012).

השיבה הביתה היא לעיתים מסע בעקבות זמן ומקום אבוד, געגוע נוסטלגי לבית שאינו קיים יותר וספק אם אי פעם התקיים. יש בכמיהה לשוב הביתה געגוע לקצב האיטי, ללכידות, להמשכיות ולרציפות של ימים פשוטים יותר.

קיימת טענה שהדימוי של הבית כמקום יציב וקבוע הוא דימוי כוזב, והוא אינו אלא פנטזיה. הפער בין דימוי הבית בתרבות, המגן והיציב, לבין חוויית הבית הממשית, שומט את הקרקע מתחת לתחושת הביתיות ותורם לתחושת 'חוסר-בית'. הבית הוא אם כן אידיאל מדומיין, אתר של כמיהה, בלתי ניתן למימוש. אדורנו (1999) טען כי האדם המודרני מאופיין בתחושה של "לא להיות בבית בתוך הבית שלך". אבד לנו הבית כמקום בטוח.

בתערוכה "סודות בין קירות הבית" של קבוצת SHEVA עולה שוב העיסוק בבית ונשאלות השאלות מהו אותו בית? בית כמשפחה, בית כזיכרונות וכזהות, בית כגעגוע או כאובדן ואימה? הבית שומר את זיכרון דייריו, ואולי הם עצמם הבית, גם אם כבר אינם שם.

חסר בא לידי ביטוי בתיאוריה של ניקולאס אברהם ומריה טורוק (1987) בדבר הפאנטום. הפאנטום הוא צורה של הלא מודע שמעולם לא היה מודע, שעבר מהלא מודע של ההורה ללא מודע של הילד. זוהי טראומה לא מדוברת, שהוסתרה כסוד ונמצאת מתחת להכרה. ניקולאס אברהם טוען ש"מה שפוקד אותנו אינם המתים, אלא הפערים שנשארו בתוכנו באמצעות הסודות של אחרים." הסודות שנשמרים במשפחה, בתוך הבית, כל הדברים הלא דבורים, שלא נאמרו, הם הפאנטום. האפקט שלו יכול להימשך דרך מספר דורות, ולקבוע את הגורל של רצף משפחתי שלם.

אברהם מצביע על הקשר בין הפנטום, הסוד, אי הנראות שלו ואי הידיעה, ל"מאויים" (האלביתי) של פרויד. מה שנמצא בבית, אך לא יודעים עליו, הוא מאיים. אין לו אנרגיה משל עצמו, והוא מתקיים באמצעות מילים סודיות, שדים בלתי נראים, שמטרתם לעורר חורבן בתוך הלא מודע. הדבר שאינו סגור לא נותן לנו מנוח. אולי הסיפור שלא סופר, הטראומה שלא יכלה להיאמר והפכה למחלה. הפאנטום הוא הכוח של הסוד שמועבר במשפחה, נלחש בין קירות הבית, והפחד הבלתי מוסבר ממנו שהופך לצל כבד. סוד נסתר ולא דבור שמאיים עלינו.

**רוזה בן-אריה** מתגעגעת לביתה, לחבריה ולהוריה, שהשאירה באורוגוואי לפני כשלושים שנים. אביה היה כימאי, הקים מפעל לקוסמטיקה. אמא עבדה לצידו. הופעל עליה לחץ ללמוד את המקצוע, אך היא בחרה להתרחק, עלתה ארצה והקימה את ביתה כאן. במרכז עבודתה בתערוכה עומד שולחן האוכל, עליו מפה חגיגית, סט צלחות, כוסות וסכו"ם. זיכרון הבית מתמקד באותו שולחן שהכל קרה סביבו: המפגשים בחגים ובימי ראשון עם הדודים ובני הדודים. בחגים הוצאו מהארון כלי הפורצלן המקושטים, סט הסכום מהכסף, הפמוטים, המפות ומפיות הבד.

העבודה משקפת זיכרון והעדר. מרחק. אבא כבר איננו, התא המשפחתי התפורר, ונשאר זיכרון הסדר המופתי, האסתטיקה הבורגנית, הטקס של המפגש המשפחתי.

רוזה עובדת עם דבקים, הניסויים והחקירה של החומר מהדהדים את אביה הכימאי. היא מוסיפה לדבק מלח, פיגמנטים, דיו, צבעי מאכל, חול, סודה לשתייה. נוצר קרום דק אלסטי שבאמצעותו היא מצפה ומעתיקה את הכלים.

בעבודה אין ממשות, אלו קליפות ריקות של זיכרון וגעגוע, העתקים לדבר הממשי.

**לילי פישר** עלתה מארגנטינה בגיל 17, לבדה. היא עזבה את החבר, את התנועה, את החברים והמשפחה. היא השאירה מאחוריה את הבית, שהיה בית מוסרני ודכאני, פטריארכלי.

בביצירתה היא עוסקת בדימוי הזאב, שמשדר פחד ודיכוי ומרפרר לאביה, דמות המאיים וגם השומר. נוכחות הזאב ביצירתה נובעת מזיכרון ילדות, מסיפור כיפה אדומה, מזיכרון כלב הזאב שאבא הביא הביתה כדי לשמור על הבית, אך היא פחדה ממנו. הזאב מייצג אומץ וביטחון, ולילי מנסה לרקוד איתו ולא לפחד ממנו. הזאב צץ ומופיע בתוך הרהיטים, הכסאות, פח האשפה, המתלים. ראשו בוקע מסיר הבישול, זנבו ורגליו מבצבים, מכסה בשחור את



רוזה בן אריה | ענת גרינברג | דליה חי אקו | לילי פישר | איה סריג

קבוצת SHEVA התגבשה בתחילת 2018 כפלטפורמה מקצועית המייצגת עמדה אמנותית יוזמת ואקטיבית. חברות הקבוצה נפגשות באופן קבוע לדיונים אמנותיים, שיתוף ופידבק על עבודת הסטודיו, להבנת והעמקת תהליכי היצירה האישיים. מהלך בחירת העבודות לתערוכות נעשה מתוך מטרה להציג את העשייה האישית של כל אחת מחברות הקבוצה.

מושג הקבוצה והצורך להיות חלק ממנה אינו חדש. רבות מהמהפכות האמנותיות ההיסטוריות התרחשו בזכות התגבשותן של קבוצות אמנים. אמנים מתקבצים על מנת לקדם נושאים משותפים; לדון באג'נדות ומחשבות פילוסופיות; להקים חללי תצוגה; לקרוא למחאה ומהפכה. לצד המטרות הדרמתיות שנכנסו לדפי ההיסטוריה, ישנן קבוצות אמנים שמטרתן היא נקודתית/מקצועית כמו יצירת עבודה קואופרטיבית, מפגשים לדיון על תהליכי היצירה האישיים, היכרות עם קולגות וצבירת כוח משותף כקבוצה בשדה האמנות המקומי.

**ב 2018 החלה הקבוצה בעבודה משותפת, מחקר אומנותי חברתי על מושג הבית.** העיסוק בדימוי ובמושג הבית הינו תהליך דואלי המתמשך ומתפתח, בין הרס והזנחה לבין התקדמות ובנייה. אנו מקיימים בינינו לבין עצמנו הפרדה בין הגוף הפיזי, המשול לבית, לבין החלקים המנטליים אשר בעזרתם אנו פועלים במרחב.

חברות קבוצת SHEVA דנות ועוסקות בנושאים המשותפים להן של הגירה, קהילה ומשפחה, בית על היבטיו השונים הרגרסיביים של הרס ועזובה למול התקדמות ובנייה, תוך כדי תהליך דיאלקטי מתמיד.

המראה והתמונות, משוכפל ונמצא בכל פינות הבית כמו סוד אפל ומאיים שמזמין את הצופה להתייחד עימו כדי להתגבר על הפחד. ברקע נשמע שיר ילדים ישן בספרדית שמתנגן שוב ושוב: "אנו ביער בזמן שהזאב איננו. זאב אתה נמצא?"

**דליה חי אקו** היא ילידת הארץ, בת להורים מעירק. אמא שלה זכורה לה כאישה חכמה ומיסטית. דליה הייתה ילדה קטנה ויפה והאם פחדה עליה שמא תדבק בה עין הרע. בבית היו הרבה חמסות. בצעירותה היגרה לארה"ב, שם שהתה כעשרים שנים. דליה חזרה ארצה לרגל מחלת אימה. היא באה לטפל בה ונשארה. מדי יום היו שותות קפה טורקי שחור, טקס קבוע, שבמהלכו הייתה האם הופכת את הספל וקוראת לה בקפה. מאז החלה לחקור את נושא האמונות התפלות, העין הרעה, הקריאה בקפה והוודו והן נכנסו לעבודותיה.

רוח המאגיה השחורה שורה בעבודות בתערוכה, כלחשים וסודות שעברו אליה מאימה ומאכלסים את חלל הבית.

**ענת גרינברג** היא ילידת הארץ, בת להורים ששרדו את השואה. אמה נולדה בגטו צ'רנוביץ באוקראינה בשנת 1942 וגדלה 3 שנים במרתף. אביה נולד ברומניה ביאסי, וזכור לו הפוגרום ביהודים. ההורים הקימו בית ומשפחה בארץ, ולא סיפרו מעולם על ילדותם בצל השואה. שתיקתם אפפה את ילדותה. בבית הונהג משטר קשה, שמרו על הילדים. לא נתנו לה לצאת לטיולים, הירבו לכעוס ואף להרביץ. ענת חלמה תמיד על בית נורמטיבי וחם עם גינה. מרחב הגינה הפך לה למקלט מקירות הבית החונקים. עד היום הגינה היא הבית השני שלה. בתערוכה ציירה על יריעות של ניילון שקוף, הדהוד לאסתטיקה של הפרחים מהפלטטיק ומפות הניילון מהבית. היא מצוירת את החוץ, את אזור הגינה, עשבים שוטים, עץ בודד עלוב וכסא שזנח. תחת ידיה המיומנות אותה פיסת ירוק שמחוץ לסף הבית הופכת משובבת לב, פינה של שמחה ואופטימיות.

**איה סריג** היא ילידת הארץ, בת להורים ניצולי השואה מהונגריה ומצ'כוסלובקיה. אמה שרדה את המחנות ואביה היה פרטיזן. הבית היה מאוד אוהב וחם, אך מגונן. ההורים לא סיפרו הרבה ובאוויר ריחפה חרדה קיומית, שמא העולם יפגע בה. "גדלתי כאתרוג בתוך צמר גפן", היא מספרת. "בחוץ זה הרוע, תישארי בבית במקום הבטוח". משפחה קטנה, עם 3 ילדים. באין סבא וסבתא ודודים, חברות טובות היוו את תפקיד הדודות, יצרו להם "משפחה מלאכותית". אמה הייתה תופרת לעצמה בגדים יפים מחוברות בורדה. התפקיד של איה כילדה היה להוציא את הגזרות מהחוברת, להעתיקן לדף. לפני שנה וחצי מתה הדודה שלה בשבדיה, אחות האם, ואיה נסעה לפנות את הדירה ומצאה בארון הבגדים את אותן השמלות שהיו לאמה. הזיכרונות צפו בבת אחת. כשנסגרה הגזרייה ליד הסטודיו שלה, נזרקו לפח גזרות ישנות. איה אספה אותן והחלה לטפל בהן בשמן, לכה וצבע. בתערוכה יוצרת איה את ארון השמלות של אמא. השמלות התלויות, השקופות, על נייר פרגמנט, הן כקליפה דקה, כהדהוד לאמה, כזיכרון, משקעים וסודות לא דבורים שהולכים איתה.

בתערוכה מתערבבות העבודות של האמניות אלו באלו ויוצרות תחושה של בית. בית שכולו רסיסי זיכרונות וגעגוע, סודות ולחשים, בית מדומיין, בית שהן כמהות אליו או בורחות ממנו. השיבה הביתה היא שיבה לזמן ומקום אבוד, לבית שנמצא עמוק בתוכנו אך אינו קיים יותר.





## - רוזה בן אריה -

בוגרת המדרשה לאמנות, בית ברל, מכללת אורט עיצוב ותואר שני בביולוגיה  
עלתה מאורוגוואי בגיל 25.

עבודותיה כוללות ציורי שמן על בד ועבודות של שילוב חומרים ובכלל זה דבק  
פלסטי, חוטים, ניירות דקיקים וצבע. העולם האורגני, בו עסקה במשך שנים רבות  
בתחומי הביולוגיה, משפיע על צורת ההסתכלות שלה על הטבע ומהווה מקור  
להשראה ולמחקר של חומרים והתגובות ביניהם.













### - ענת גרינברג -

בוגרת המדרשה לאמנות, בית ברל. למדה ציור אקווארל במסגרת פרטית אצל אהרון אלקלעי ואצל אלחנן הלפרין. מייסדת קבוצת SHEVA, אקטיביסטית חברתית.

מבקשת לברוא באמצעות הציור עולם רב משמעי שהוא חזק ועוצמתי ובו בזמן רגיש ושברירי. בעזרת הצבע הדליל והשקיפות המונו כרומטית, יוצרת תחושה של העלמות או מחיקה של האובייקט. העלמות והתפוגגות כאפשרות של בריחה מהקיים, ייצור ביוגרפיה חלופית, בריאת מציאות חדשה. העולם סביבה הוא ההשראה שלה, תופסת אובייקטים וסיטואציות מהחיים, חוויות של רגעי עבר והווה.













## - דליה חי אקו -

בוגרת קמרה אובסקורה ומכון אבני.

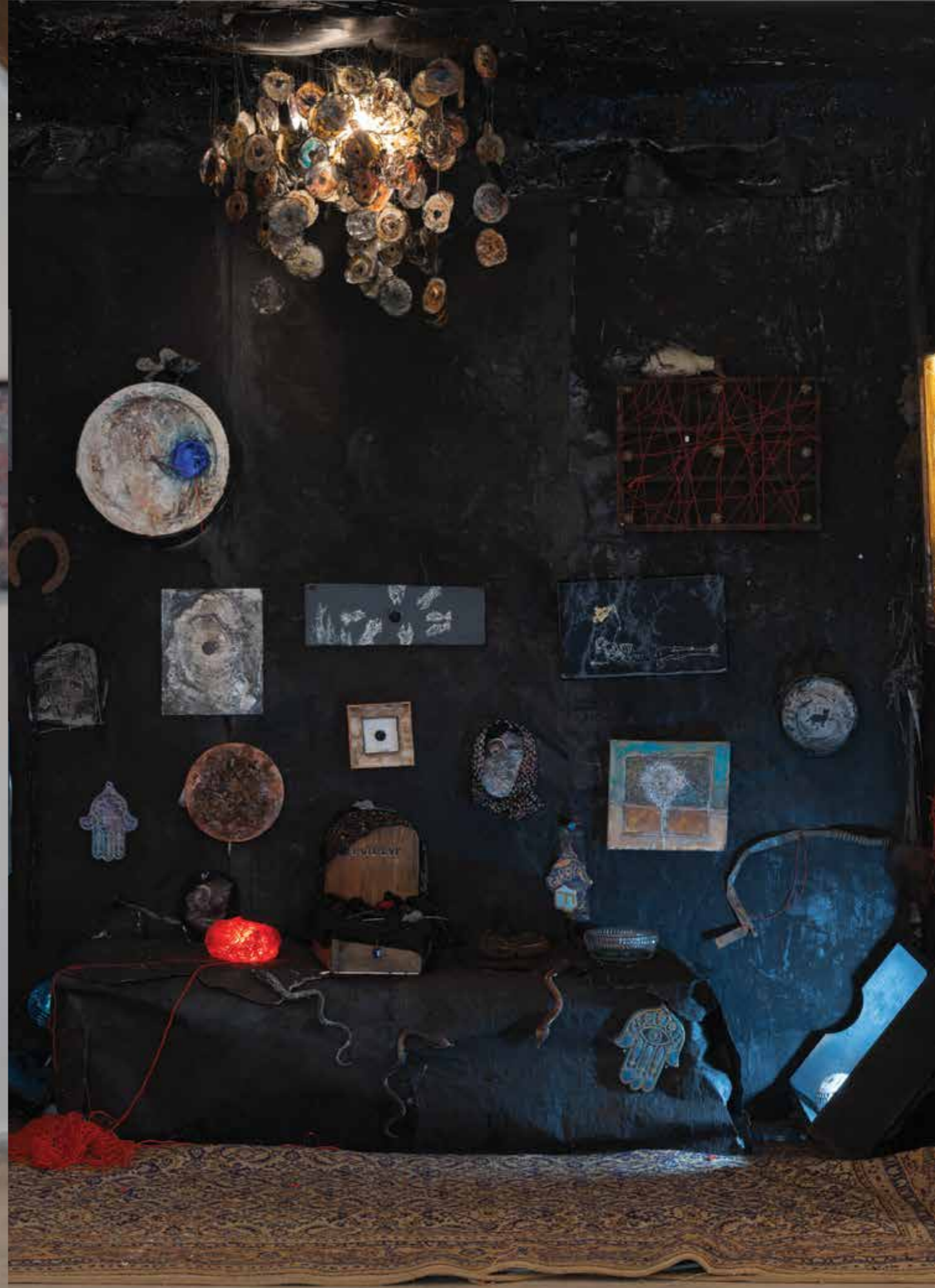
אמנית רב תחומית, יוצרת בקרית המלאכה בתל אביב. הגיעה לארץ לאחר 20 שנות שהות בארה"ב שבהן עבדה בתעשיית הקולנוע וכמורה לאמנות. יצירותיה עוסקות במרחבים הפנימיים והחיצוניים בצמתים מהותיים בחייה. בוחנת ביצירתה את התפר בין השבר המרוסק לנרקם מחדש. הדיאלוג בין העולם החיצוני לבין העולם הפנימי, שהינו פלישה לעולם רגשי נסתר לא מודע, מעין אזור דמדומים שמנסה לפרוץ.

ביצירותיה עוסקת בציור, ברדימייד, הדפס וצילום.











## - לילי פישר -

בוגרת לימודי אמנות ויצירה באוניברסיטת חיפה, אמנות באוניברסיטת ייל בארה"ב, המדרשה לאמנות בבית ברל ולימודי חינוך והפרעות בתקשורת באוניברסיטת תל אביב.  
עלתה מארגנטינה עצמאית בגיל 17.

בעבודותיה מספרת סיפורים אוטוביוגרפיים, מילדותה ובגרותה, תוך נדידה בין מציאות לדמיון. ציוריה ורישומיה הפיגורטיביים מבוצעים בצבעי שמן, אקריליק ומשחות נעליים, חלקם גדולי ממדים וחלקם קטנים ואינטימיים, ועובדת גם בפיסול בחומרים מגוונים.













## - איה סריג -

בוגרת לימודי קולנוע וטלוויזיה באוניברסיטת תל אביב, ניהול פרויקטים ומערכות מידע, ולימודי ציור בהכשרה אישית אצל משה גבעתי.

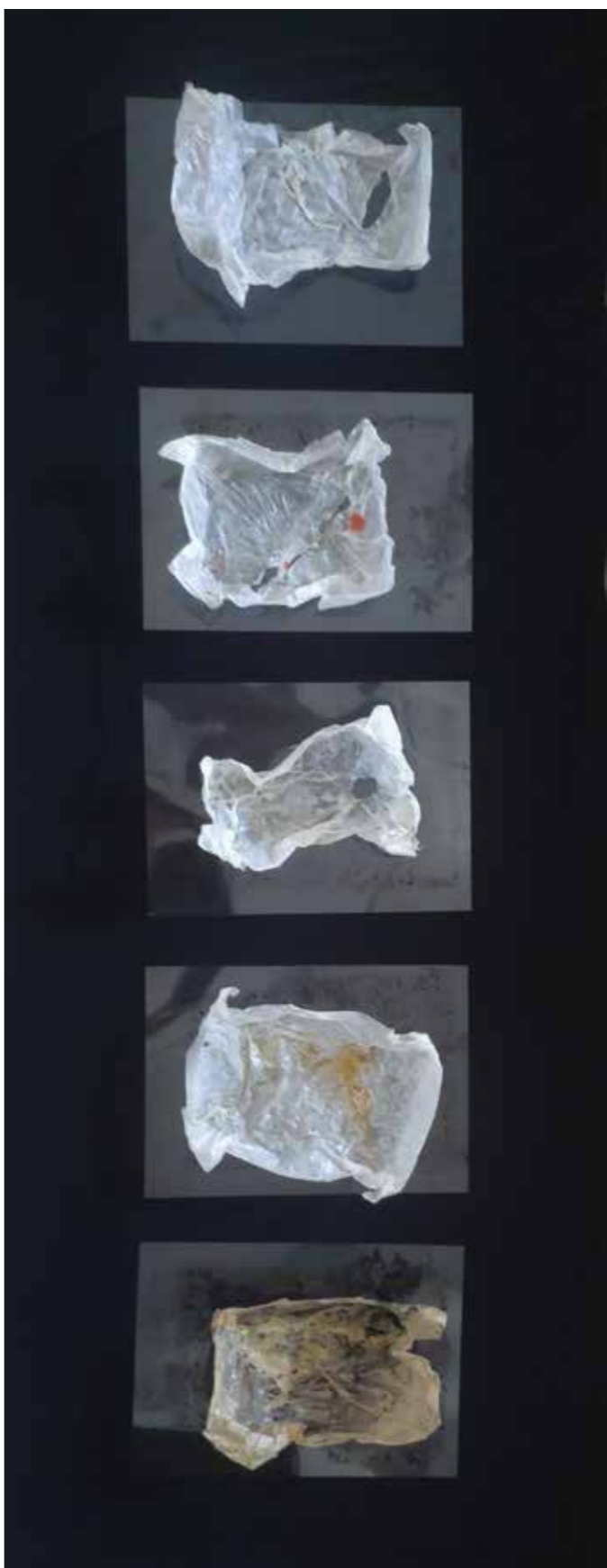
בתהליך עבודתה על ציורים בסגנון המופשט האקספרסיבי קיים חיפוש הגבולות האמיתיים ורצון להשתחרר מהגבולות המדומיינים הקיימים, אשר נכפים עלינו מאירועי החיים.

האתגר שלי הוא להיות הפעולה עצמה אשר מתרחשת בתוך המרחב הקיים. בעבודת האבסטרקט נקודת הייחוס היא פנימית, ועלי לדייק את הלקסיקון הפנימי.

העבודות מורכבות מכתמים וקווים שמתפשטים על הבדים הגדולים מנקודת מגוז עד לאין סוף שהולך ונעלם. הפעולה האינטואיטיבית מייצרת חיפוש אחר אמת פנימית שנושקת לתת מודע.



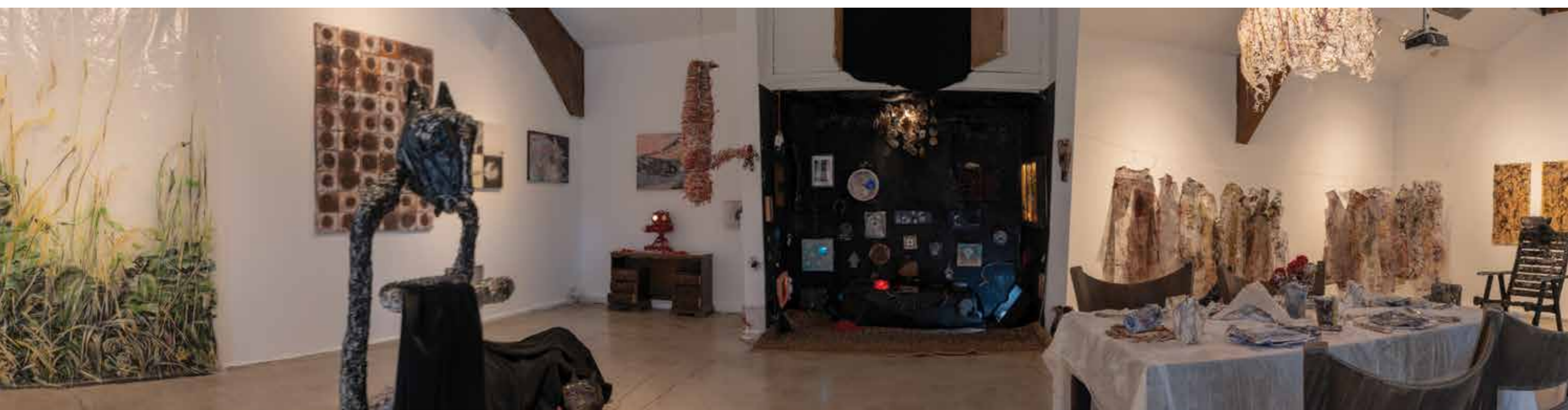














Be'eri  
Gallery